

RAPPORT  
D'ACTIVITÉS

**JUIN 2026**



**EGF** 



# Sommaire

Edito .....	3	<b>DÉLÉGATION MARCHÉS</b> .....	20	<b>LES DÉLÉGATIONS RÉGIONALES</b> .....	37
EGF en chiffres .....	4	Comité stratégique .....	21	Les délégués régionaux .....	38
L'année en bref .....	5	Commission Contrats globaux & Cadre juridique .....	21	Auvergne-Rhône-Alpes ■ Auvergne .....	39
On parle d'EGF .....	6	Commission Nouveaux marchés & Financement stratégique .....	22	Auvergne-Rhône-Alpes ■ Rhône-Alpes .....	40
Ceux qui font EGF ■ Membres du bureau d'EGF .....	7	<b>DÉLÉGATION RSE-RH</b> .....	23	Bourgogne Franche Comté .....	40
Ceux qui font EGF ■ Membres du conseil d'administration .....	8	Comité stratégique .....	24	Grand Est ■ Alsace .....	41
<b>LES DÉLÉGATIONS NATIONALES</b>		Commission Prévention Santé Sécurité .....	25	Grand Est ■ Lorraine Champagne Ardenne .....	41
Organigramme .....	9	Comité de pilotage PASI BTP® .....	26	Hauts-de-France ■ Nord-Pas-de-Calais .....	42
<b>DÉLÉGATION CONSTRUIRE DURABLE</b> .....	10	Commission Mastère spécialisé® MTEG .....	27	Hauts-de-France ■ Picardie .....	42
Comité stratégique .....	11	Commission Formation .....	28	Ile-de-France .....	43
Commission Économie circulaire et Environnement chantier .....	11	Commission Sociale .....	29	Normandie .....	44
Commission Bas carbone & RE2020 .....	12	<b>DÉLÉGATION TECHNIQUE</b> .....	30	Nouvelle Aquitaine .....	44
Commission Nouveaux modes constructifs & Nouveaux bâtiments .....	14	Comité stratégique .....	31	Occitanie .....	45
Groupe de travail Taxonomie & Normes environnementales européennes .....	15	Commission Structure .....	32	Pays-de-la-Loire .....	45
<b>DÉLÉGATION RÉPONDRE AUX BESOINS</b> .....	16	Commission SAV .....	33	Provence-Alpes-Côte-d'Azur .....	46
Commission Logement .....	17	Groupe de travail Préfabrication .....	34		
Commission Rénovation .....	18	Groupe de travail Bétons de granulats recyclés .....	36		
Commission Projets urbains .....	19				

Cette publication est éditée par EGF  
pour ses adhérents - Juin 2026

# Édito

**Q** uoi de neuf depuis notre rapport d'activités de juin 2025 ?

Les partisans du verre à moitié vide rappelleront que la situation internationale renforce les incertitudes qui pèsent sur la conjoncture économique générale. Dans le contexte national, ces événements créeraient une forme d'attentisme, que nos entreprises observent au quotidien. On pourrait aussi déplorer l'absence de solutions viables pour les entreprises, apportées sur certains sujets comme celui de la REP Bâtiment.

Il n'est toutefois pas dans l'état d'esprit de nos entrepreneurs d'observer ou de subir les défis auxquels ils sont confrontés. L'ADN des entreprises générales est précisément d'apporter des solutions permettant de réaliser ce dont nos concitoyens ont besoin. Elles n'ont cessé de le démontrer au cours de l'histoire. C'est fort de cet ADN que nous abordons la période actuelle comme porteuse d'opportunités pour le pays. Citons par exemple le développement des formes de contrats qui permettent de financer des projets publics au service de la société, grâce à l'apport du secteur privé. Le nouveau Marché Global de Performance Énergétique à Paiement Différé (MGPE-PD) a connu une première concrétisation au cours des derniers mois (Ville de Vauréal et Université d'Aix-Marseille) et la relance du marché de partenariat s'illustre par le projet CapSatory, rénovation complète de la plus grande caserne de gendarmerie de France, en site occupé, à Versailles-Satory.

Les entreprises générales françaises sont reconnues dans le monde pour leur capacité à mener à bien les projets néces-

sitant une approche globale. Il est heureux de voir que la France redécouvre tout le potentiel de cette approche qu'elle a elle-même inventée.

EGF continuera de porter ce message, en particulier au regard des deux grandes urgences qui demeurent devant nous. La première : celle de la décarbonation, avec l'objectif de réduire de moitié d'ici 2030 les émissions de Gaz à Effet de Serre (GES) des bâtiments, c'est-à-dire demain matin. Au-delà de son Plan Notre Dame pour la rénovation, présenté à l'été 2025, EGF s'est impliqué cette année pour que la RE2020 évolue sans renoncer aux seuils de décarbonation des bâtiments neufs. La seconde : la crise du logement. Nous ne pouvons que nous féliciter de l'adoption cette année du statut du bailleur privé, première pierre d'une indispensable relance de l'investissement dans le secteur. EGF s'est également investi sur le sujet de la transformation d'actifs - en particulier de bureaux en logements - pour identifier les freins qui subsistent et promouvoir les solutions qui existent.

L'année 2027 sera une année de choix importants pour notre pays. La crise du logement et la décarbonation doivent pleinement trouver leur place dans le débat politique qui s'annonce. Ce débat devra aussi traiter de la capacité de la puissance publique à continuer à porter des projets au service de la société dans le contexte financier que nous connaissons. EGF prendra toute sa part dans ce débat. Sa contribution commence dès les Rencontres de la Construction 2026, avec un message clair : Construire et rénover en France aujourd'hui : Oui, c'est possible !

# EGF en chiffres

Créé en 1903 pour promouvoir le matériau béton, le syndicat des Entreprises Générales de France (EGF) du BTP a depuis largement élargi ses missions. Ses cinq délégations nationales travaillent en effet sur tous les sujets qui conditionnent la vie et les progrès de ses membres et plus globalement de la profession : les sujets techniques bien entendu, mais aussi ceux liés aux RH et à la responsabilité sociétale des entreprises, au juridique ou encore au logement et à la transition écologique et numérique.

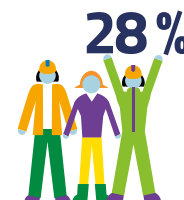
Au niveau local, ses délégations régionales déclinent également ces thématiques par un travail de pédagogie interne et de promotion des atouts de l'entreprise générale auprès de leurs clients et partenaires.



**80 000**  
salariés en France



**67 %** de **CDI** dans les embauches  
(contre 16 % tous secteurs confondus)  
et **94 %** de **CDI** dans les effectifs  
(contre 73 % tous secteurs confondus)



**28 %**  
Part des **femmes** dans l'encadrement  
des entreprises générales  
(contre 21 % en 2014)



**73 %** des salariés  
des EG bénéficient d'une  
**formation professionnelle**  
chaque année  
(**20 %** pour le secteur du BTP)



des **heures d'insertion**  
du BTP sont réalisées  
en entreprise générale

**21 milliards d'€**

de **chiffre d'affaires**  
dans le BTP en France  
(hors concessions, routes,  
immobilier, énergie et services)

soit **10 %** du CA total du secteur



de chiffre d'affaires **sous-traité**  
**à des PME** (plus de **75 %**  
de sous-traitance à des partenaires locaux)



Près de **3 fois moins**  
**d'accidents du travail**  
sur les chantiers en entreprise  
générale  
et **3 fois moins graves**

# L'année en bref

## Une meilleure utilisation de la boîte à outils de la commande publique

L'année 2026 a été marquée par une mobilisation plus complète des outils de la commande publique, qu'il s'agisse de la concrétisation du premier projet en Marché Global de Performance Énergétique à Paiement Différé (MGPE-PD) ou de la relance des marchés de partenariat. EGF continuera de promouvoir ces modèles contractuels qui sont des réponses concrètes aux contraintes budgétaires ainsi qu'aux défis climatiques.

Par ailleurs, les entreprises d'EGF ont continué d'accompagner les maîtres d'ouvrage dans une utilisation plus efficace des marchés globaux, notamment dans leurs procédures de mise en œuvre, en particulier en régions, via des échanges bilatéraux ou au travers du Tour de France sur le MGPE-PD, en partenariat avec le Club des PPP et le Cercle Energies et Territoires. Mais aussi avec la publication d'une nouvelle collection de fiches sur les « Fondamentaux de la commande publique », mise à jour et enrichie (cf p. 6).



crédit ComPublics

## Objectif bas carbone 2030

La Refondation de la REP a largement occupé les experts au sein d'EGF. Mais l'année écoulée a aussi été marquée par l'extension significative du champ d'application de la RE2020 ainsi que par les réflexions engagées par les pouvoirs publics sur son évolution. Sur ces sujets, EGF a pleinement pris part au débat, notamment dans le cadre des conclusions du rapport Rivaton. L'enjeu est de rendre cette réglementation mieux adaptée aux réalités et plus efficace, tout en préservant la trajectoire bas carbone que s'est fixée notre pays.

Enfin, dans le prolongement de son « plan Notre-Dame » pour la rénovation publié à l'été 2025, le syndicat travaille à la construction de modèles économiques et contractuels robustes permettant d'accélérer et de massifier la rénovation des copropriétés privées.



## De nouveaux leviers en faveur du logement

L'année 2026 a été marquée par la création du statut du bailleur privé, avancée qui doit beaucoup à la Fédération française du bâtiment. Parallèlement, EGF promeut des solutions en faveur de la transformation d'actifs en logements, enjeu de taille dans les métropoles. À moins d'un an de l'élection présidentielle, loger les Français demeure pour nous une priorité nationale.



photo David Coppieters/EFCC

## EGF engagé aux côtés de ses partenaires

2026 a aussi été l'année de déploiement de la nouvelle Charte nationale de la sous-traitance conclue entre EGF et la Fédération Française du Bâtiment. Les exigences portées par cette charte sont à la hauteur de l'importance des liens entre les entreprises générales et leurs partenaires sous-traitants sur l'ensemble des territoires. Elle a d'ailleurs été déclinée cette année en Nouvelle Aquitaine et en Midi-Pyrénées, et le sera bientôt en Nord-Pas-de-Calais.

Cette coopération s'étend également à la prévention-santé-sécurité, avec la réaffirmation de l'engagement des deux fédérations, la Fédération Nationale des Travaux Publics et la Fédération Française du Bâtiment, en faveur du dispositif PASI BTP®, au bénéfice de l'ensemble des entreprises et des intérimaires intervenant sur les chantiers. Et une première en France : au-delà des intérimaires, la délégation Nord-Pas-de-Calais a signé avec ses partenaires une charte de prévention des risques pour les apprentis (cf p. 42).



**La communication se développe un peu plus chaque année, particulièrement en région :** via les échanges organisés avec les donneurs d'ordre locaux, via les visites de chantier valorisant le savoir-faire des entreprises générales, ou encore via le Concours des Clés d'or organisé en 2025. Ce concours alimente une séquence de communication d'avril à l'automne, à la fois sur les réseaux sociaux, sur notre site internet et en « push » vers l'ensemble de nos contacts (posts LinkedIn, publication de vidéos et d'interviews, diffusion d'un supplément Moniteur reprenant les 61 opérations candidates). Le partenariat noué par EGF avec le Club des PPP et le Cercle Territoires et Energies pour faire de la pédagogie sur le Marché Global de Performance Énergétique à Paiement Différé (MGPEPD) donne également l'occasion à EGF de prendre la parole en régions.

## On parle d'EGF

### Au niveau national également, la communication a pris de l'ampleur :

- Que ce soit en termes de mise en valeur de nos **événements**, à commencer par les Rencontres de la construction, moment fort de l'année. EGF s'appuie sur ses rencontres pour diffuser vidéos, interviews, best of, posts divers ou encore newsletter.
- Que ce soit sur le **plan éditorial**, avec plusieurs publications réalisées cette année :
  - Remise à jour et enrichissement de la collection des « Fondamentaux de la commande publique » (1)
  - Finalisation des Fiches de préconisations pour les produits préfabriqués en béton : une fiche par famille de produits, depuis la phase de conception jusqu'à la mise en œuvre sur chantier. (2)
  - Diffusion d'un supplément « Concours Clés d'or 2025 » avec le Moniteur des Travaux publics et du bâtiment. (3)

Nous saisissons désormais toutes les opportunités pour parler des entreprises générales sur **les réseaux sociaux** : rencontres, publications, réactions à des sujets d'actualités impactant les entreprises générales...

**Sur les réseaux sociaux, ce développement a un impact tangible**, en particulier sur le compte LinkedIn d'EGF, avec une moyenne de publication supérieure à deux posts par semaine.

### Le compte LinkedIn d'EGF en quelques chiffres

- **5 545 abonnés (+28% en 1 an)**
- **500 000 impressions sur un an**
- **+ de 5 000 réactions aux posts d'EGF**



1

2



3





# Ceux qui font EGF ■ Membres du bureau d'EGF



Le Président, **Daniel Rigout**

## VICE-PRÉSIDENTS



**Olivier Berthelot**  
Eiffage Construction



**Éric Ferrari**  
Fayat



**Hugues Fourmentraux**  
VINCI Construction



**Jacques Marcel**  
GCC

## TRÉSORIER



**Gilles Dupont**  
Eiffage Construction

## MEMBRES



**Éric Blanc**  
Demathieu Bard



**Guillaume Le Réveillé**  
VINCI Construction



**Jean-Baptiste Bouthillon**  
Paris Ouest Construction



**Lionel Christolomme**  
Léon Grosse



**François Dutilleul**  
Rabot Dutilleul



**Gilles Godard**  
VINCI Construction



**Daniel Lopes**  
Bouygues Construction



**Vincent Legendre**  
Groupe Legendre



**Mathieu Ramery**  
Groupe Ramery



**Thierry Roulet**  
Bouygues Construction



**Olivier Tardy**  
ETPO



**Patrick Zulian**  
Spie batignolles

## ANCIENS PRÉSIDENTS (membres de droit)



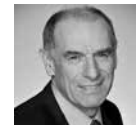
**Max Roche**



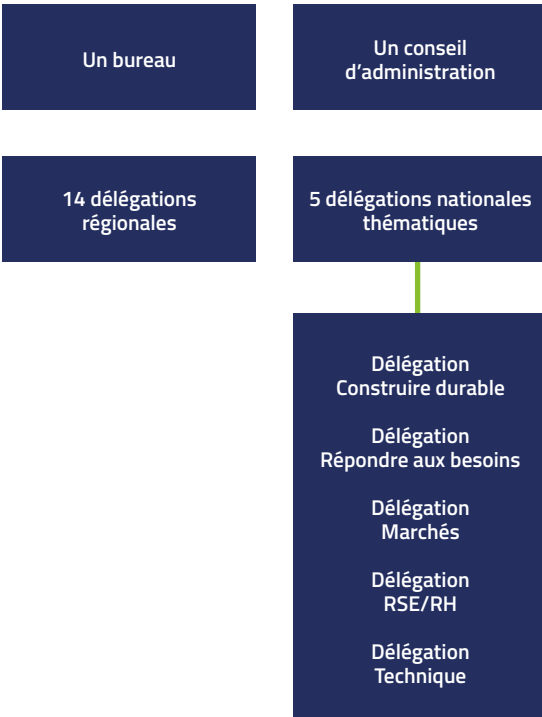
**Laurent Grall**



**Michel Gostoli**



**Jean Rossi**



# Ceux qui font EGF ■ Membres du conseil d'administration

Chantier de The Link, dernière née des tours à la Défense



PCA Stream-ICF - Photo Bruno Demelin

Daniel **Rigout**, Bouygues Construction  
 Olivier **Berthelot**, Eiffage Construction  
 Éric **Blanc**, Demathieu Bard  
 Olivier **Bonnet**, Eiffage Construction  
 Yves **Boulu-Gauthier**, VINCI Construction  
 Jean-Baptiste **Bouthillon**, Paris Ouest Construction  
 Bertrand **Burtschell**, Bouygues Travaux publics  
 Lionel **Christolomme**, Léon Grosse  
 Albin **Dargery**, Bouygues Bâtiment Île-de-France  
 Philippe **de Lamarzelle**, Demathieu Bard  
 Éric **Delamotte**, Gagneraud Construction  
 Jean-Stéphane **Didier**, Léon Grosse  
 Gilles **Dupont**, Eiffage Construction  
 François **Dutilleul**, Rabot Dutilleul  
 Pierre **Étienne**, Spie batignolles  
 Laurent **Fayat**, Sefi Intrafor - Groupe Fayat  
 Éric **Ferrari**, Fayat  
 Thierry **Fistarol**, Bouygues Construction  
 Hugues **Fourmentraux**, VINCI Construction  
 Édouard **Gaudemet**, VINCI Construction  
 Gilles **Godard**, VINCI Construction

Kader **Guettou**, GA Entreprise  
 Philippe **Jouy**, Bouygues Construction  
 François **Jullemier**, Spie batignolles  
 Patrick **Kadri**, VINCI Construction Grands Projets  
 Philippe **Kermorgant**, Eiffage Construction  
 Mathias **Lalande**, Eiffage Construction  
 Guillaume **Le Réveillé**, VINCI Construction  
 Vincent **Legendre**, Groupe Legendre  
 Daniel **Lopes**, Bouygues Construction  
 Jacques **Marcel**, GCC  
 Laurent **Nauche**, VINCI Construction  
 Matthieu **Ramery**, Groupe Ramery  
 Stéphane **Rigaud**, Fayat Bâtiment  
 Thierry **Roulet**, Bouygues Construction  
 Guillaume **Sauvé**, Eiffage Génie civil  
 Frédéric **Sternheim**, Rabot Dutilleul Construction  
 Olivier **Tardy**, ETPO  
 François **Teste du Bailler**, GCC  
 Fabrice **Thierry**, Bouygues Construction  
 Patrick **Zulian**, Spie batignolles

# Les délégations nationales



DÉLÉGATION

# CONSTRUIRE DURABLE

La Délégation Construire durable accompagne les entreprises générales dans la transition environnementale qui révolutionne la filière de l'acte de construire.

**Elle comprend :**

- un Comité stratégique,
- une Commission Economie circulaire & Environnement chantier,
- une Commission Bas carbone & RE2020,
- une Commission Nouveaux modes constructifs & Nouveaux bâtiments,
- un Groupe de travail Taxonomie & Normes environnementales européennes

**CONTACT :**

**Nicolas Volckaert**, 01 40 69 52 83, volckaert@egfbtp.com



**Jacques Marcel (GCC),**  
Président de la Délégation  
Construire durable

## COMITÉ STRATÉGIQUE

Le Comité stratégique de la Délégation Construire durable réunit, autour du Président de Délégation, l'ensemble des présidents de Commissions ou de Groupes de travail pour discuter et définir l'action des différentes entités de la Délégation.



Armelle Langlois  
(VINCI Construction),  
Présidente de la Commission

# Commission Économie circulaire et Environnement chantier



Les difficultés de mise en place d'une responsabilité élargie des producteurs pour les produits et matériaux de construction du bâtiment (REP PMCB), issue de la loi Anti-Gaspillage et Economie Circulaire (AGEC), ont majoritairement occupé la Commission cette année. Depuis le 1<sup>er</sup> mai 2023, les entreprises versent en effet des « éco-contributions » en achetant des produits et matériaux de construction, afin de structurer une filière de gestion des déchets.

**La Commission a relevé des écarts persistants entre les objectifs du dispositif et sa mise en œuvre opérationnelle,** se traduisant en particulier par :

- une augmentation des contributions supportées par les entreprises
- une variabilité des niveaux de service
- une complexification des organisations de chantier.

L'année 2025 a été marquée par un moratoire et l'ouverture d'une concertation pour faire évoluer le dispositif, à laquelle EGF a activement contribué.

La Refondation de la REP introduit une distinction entre flux « matures » et « non matures ». Il s'agit d'une évolution structurante du modèle qui conduit à un recentrage des financements sur certains flux, et donc à un accroissement du reste à charge pour les entreprises sur une part significative des déchets.

**La Commission pointe deux grands enjeux pour ce nouveau dispositif :**

- Un enjeu de soutenabilité économique, lié à la nécessité d'assurer, d'une part, une cohérence entre le niveau des contributions et les services rendus et, d'autre part, une meilleure lisibilité pour les opérationnels;
- Une transformation de son modèle économique, qui repose de plus en plus sur un transfert de charges vers les entreprises de travaux et qui appelle une vigilance particulière quant à son équilibre et à sa pérennité.

Le déploiement du réemploi repose sur un équilibre à trouver entre ambition environnementale et maîtrise des risques techniques, économiques et assurantiels.

À ce titre, **EGF participe au projet de recherche Epercode** (Étude des performances résiduelles des composants à la dépose). Son objectif : objectiver les conditions techniques du réemploi et améliorer la connaissance des performances des produits déposés. Lancé en 2024 pour 3 ans, ce projet est soutenu par l'Ademe et piloté par le CSTB, en partenariat avec plusieurs acteurs (Afleya, Apave, GINGER Deleo).

Bennes de tri sur chantier



Au-delà de ces travaux, la Commission souligne la nécessité de :

- fiabiliser les diagnostics et les données disponibles,
- clarifier les responsabilités entre acteurs,
- sécuriser les conditions d'assurabilité des opérations intégrant du réemploi.



Vianney Fullhardt  
(Eiffage)  
Président de la Commission

## Commission Bas carbone & RE2020

La Commission Bas carbone & RE2020 a continué à :

suivre très activement la mise en œuvre de la **réglementation environnementale** des bâtiments neufs (RE2020)

assurer la **représentation d'EGF** au sein de la gouvernance d'INIES

travailler à une solution pour répondre aux difficultés des entreprises face aux **exigences de la mention RGE** et dans le cadre de la valorisation des CEE

Academos



credit: KL Architecture/DB - photo Olivier Toussaint

Chantier du collège Gaspard-Monge à Saint-Jeoire en Faucigny



AEP Architects/BC - photo Gilles Bertrand

# Commission Bas carbone & RE2020

EGF a beaucoup travaillé cette année sur les modalités d'application de la réglementation environnementale des bâtiments neufs (RE2020), qui s'est étendue au 1<sup>er</sup> mai 2026 aux « autres tertiaires » (cf schéma). Plusieurs concertations se sont tenues, organisées par les pouvoirs publics.

## Point d'étape sur la RE2020



Devant les difficultés soulevées par la réglementation appliquée à certains usages, notamment en matière de commerces et pour les aéroports, EGF a échangé avec les organisations professionnelles concernées sur certains points de vigilance.

EGF a aussi participé activement au Rapport Rivaton sur l'évaluation de la RE2020, publié en juillet 2025, rendu à la ministre du Logement (photo). EGF reste attentif à la reprise par les pouvoirs publics des avancées proposées par ce rapport.



Remise à la ministre du Logement Valérie Létard du rapport sur l'évaluation de la RE2020 par Robin Rivaton

## INIES

EGF participe activement au fonctionnement d'INIES, la base de référence sur les données environnementales et sanitaires des produits et équipements de la construction. La base INIES met notamment à disposition des Fiches de Déclaration Environnementale et Sanitaire (FDES) de produits de construction et des Profils Environnementaux Produits (PEP) d'Équipements, qui sont nécessaires au calcul de l'Analyse de Cycle de Vie (ACV) d'un bâtiment.

Le fonctionnement de cette base est assuré par un Conseil de surveillance (qui veille à l'éthique et à la déontologie de fonctionnement de la base), un Comité technique (qui veille à la collecte et au traitement des données et à son actualisation) et un Comité de Pilotage (qui s'occupe de la certification des vérificateurs et des règles du programme). EGF est membre de ces trois instances. Dans le cadre du projet de réorganisation d'INIES, auquel EGF a participé, il est assuré que le syndicat restera membre actif de sa gouvernance.



**Jacques Bouillot**  
(Eiffage Construction)  
Président de la Commission

# Commission Nouveaux modes constructifs & Nouveaux bâtiments

Les entreprises générales ont de tout temps innové. EGF continue donc d'inscrire son action sous l'angle des besoins pour accompagner et accélérer le changement. En effet, le triptyque traditionnel de la construction « coût/délai/qualité » est maintenant complété d'un 4<sup>e</sup> paramètre essentiel : l'impact environnemental des ouvrages tout au long de leur cycle de vie. Une révolution qui impose d'innover dans les process, d'embarquer de nouveaux savoir-faire, d'accompagner et de s'entourer de nouveaux acteurs pour inventer des modes constructifs pour de nouveaux bâtiments.

## 1 Le hors-site

La Commission accompagne le renouveau de la construction préfabriquée / hors-site. EGF est pleinement impliquée dans les travaux normatifs de la construction hors-site : au travers de la présidence et du secrétariat de la Commission de normalisation pilotée par le BNTEC qui couvre les éléments principalement techniques de la construction hors-site. EGF est aussi très engagé dans la seconde Commission de normalisation sur le sujet, pilotée par l'Afnor, et qui traite notamment des sujets ISO. EGF entend faire avancer les réflexions sur une définition française de ce qu'est le hors-site, laquelle doit être la plus inclusive possible. C'est dans cette optique qu'EGF continue de participer au groupe d'experts établi sur ce sujet en vue d'aboutir à une sémantique commune du hors-site applicable à l'ensemble de la filière construction. Enfin, en tant que partenaire associé de l'association « Filière Hors-site France », EGF a participé à ces travaux, notamment pour définir les enjeux assurantiels de ce mode constructif.

Afin de traiter ces sujets, la Commission a concentré cette année ses travaux sur

2 AXES PRINCIPAUX

## 2 La filière Bois

EGF s'est fortement engagé dans les travaux de la filière bois. En effet, les évolutions tant réglementaires (ex : RE2020) que sociétales ont pour conséquence d'augmenter sensiblement l'utilisation du bois en construction. Afin de conjuguer cette montée en puissance pour les bâtiments de moyenne et grande hauteur avec le niveau d'exigence des entreprises générales, EGF a participé aux réflexions de la filière sur la sécurité incendie et sur la prévention appliquée sur ce type de chantiers. EGF participe également aux travaux de l'interprofessionnelle France Bois Forêt en tant que membre partenaire. Il est en effet primordial que toute la filière, de l'amont à l'aval, travaille conjointement pour développer un usage sécurisé et financièrement raisonnable du bois dans la filière construction.

Photos ci-contre, de haut en bas :  
Réhabilitation de 1412 maisons dans le bassin minier, ici à Carvin. Usine de préfabrication bois. EPF de Saint-Nazaire



crédit CA, photo Grégory Buchet



crédit Reclat Architecture/BAU - BBNE, photo amélie/om March



crédit Magnum/CCC, photo Eglisieur



**Armelle Langlois**  
(VINCI Construction)  
Présidente du Groupe  
de travail

# Groupe de travail Taxonomie & Normes environnementales européennes

Face aux enjeux normatifs européens qui auront un impact très important sur la filière, EGF a mis en place un groupe de travail dédié à la taxonomie et aux normes environnementales européennes, dont la feuille de route est volontairement large et comprend les sujets suivants :



crédit: Ch. de Portzamparc et G. Mazzarese GCC. Photo: Mafilmis

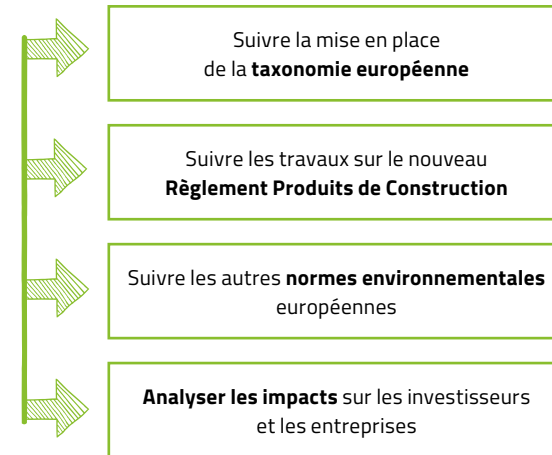
Pôle innovation Alpha  
à Sophia Antipolis.

Cette année, le groupe de travail a essentiellement été occupé par la veille sur le nouveau Règlement européen sur les produits de construction (RPC). En effet, ces évolutions sont susceptibles d'avoir des impacts significatifs sur les pratiques des entreprises.

### Plusieurs points de vigilance ont été mis en évidence pour la filière :

- la multiplication des exigences déclaratives associées aux produits,
- les évolutions des responsabilités entre fabricants, prescripteurs et entreprises,
- les interactions croissantes avec d'autres cadres réglementaires.

Dans ce contexte, la Commission cherche à préserver une répartition claire



des responsabilités, en particulier afin d'éviter un transfert implicite de risques vers les entreprises exécutantes.

### Les travaux ont également souligné la nécessité de garantir :

- une stabilité des référentiels techniques,
- une cohérence avec les règles de l'art,
- et une prise en compte des impacts assurantiels des évolutions réglementaires.

La Commission contribue aux échanges sectoriels en veillant à ce que la mise en œuvre du RPC reste compatible avec les conditions opérationnelles des projets, dans une logique de sécurisation technique, juridique et assurantielle.

DÉLÉGATION

# RÉPONDRE AUX BESOINS

La Délégation Répondre aux besoins suit l'actualité économique, législative et réglementaire concernant le logement, la rénovation et tout ce qui touche aux projets urbains.

**Elle comprend :**

- un Comité stratégique,
- une Commission Logement,
- une Commission Rénovation,
- une Commission Projets urbains

En raison d'une actualité moins forte et en l'absence de Président depuis le départ en retraite de Yves Boulu-Gauthier, ces trois commissions ont été un peu moins actives cette année.

**CONTACT :**

**Laurence Francqueville**, 01 40 69 52 81 [francqueville@egfbtp.com](mailto:francqueville@egfbtp.com)

**Nicolas Volckaert**, 01 40 69 52 83 [volckaert@egfbtp.com](mailto:volckaert@egfbtp.com)



Jean-Baptiste Bouthillon  
(Paris Ouest Construction)  
Président de la Commission

# Commission Logement

Son travail s'est structuré  
cette année sur  
**2 PRINCIPAUX AXES**

Chantier du projet Ki, immeuble mixte pour Cogedim à Lyon



Crédit: Sou Fujimoto et Endo architectures, CDC, DR

1

**La Commission a analysé les différents textes relatifs au logement qui sont parus ces derniers mois.**

Elle a également contribué à rédiger une note préconisant des bonnes pratiques dans l'usage de la conception-réalisation et plus généralement des marchés globaux. Cette note (photo), validée par la Commission Marchés d'EGF, répondait à une demande des délégations régionales, qui ont relevé ces derniers temps un certain dévoiement des pratiques (multiplication du nombre de tours de consultations, du nombre de candidats, des exigences en termes de rendus...) et donc de l'efficacité de ces procédures.



2

**La Commission Logement a également contribué à préparer le rendez-vous entre les membres du Bureau et le ministre de la Ville et du Logement le 20 novembre 2025, en prévision de la présentation d'un plan de relance du logement.** Le Président de la Commission a par ailleurs eu l'occasion d'échanger avec le Président d'Action Logement Immobilier, Frédéric Carré, le 16 décembre. Ce dernier a depuis été élu Président de la FFB.



Crédit: EGF



**Frédéric Sternheim**  
(Rabot Dutilleul Construction)  
Président de la Commission

# Commission Rénovation

Compte tenu de l'activité grandissante des entreprises en matière de rénovation, la Commission travaille – de manière générale - à valoriser les atouts de l'entreprise générale dans ce domaine. Cette année, elle a en particulier :

▪ **Fait la promotion des propositions rédigées par EGF pour un « Plan Notre-Dame pour la rénovation » au second semestre 2025.**

Plus globalement, la Commission cherche à pousser des arguments valorisant l'expertise des EG, comme par exemple : un bilan carbone rénovation, une insertion qualitative, les spécificités de ce type d'opération que l'entreprise doit être capable d'assumer (avant, pendant et après le chantier)... A plus long terme, la Commission souhaiterait préparer un Livre blanc intitulé « Faciliter les projets de construction et de rénovation » en vue de l'élection présidentielle 2027.

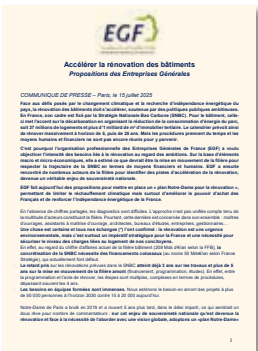
▪ **Echangé avec des acteurs du secteur.**

Le Président de la Commission a notamment été auditionné par Guillaume Macher, Directeur général de Proquivis, dans le cadre de la mission confiée à son Président Yannick Borde sur « la banque de la rénovation ». EGF a par ailleurs donné une interview au Journal du Grand Paris sur l'avenir de l'ANRU, l'occasion de faire passer un certain nombre de messages alors que Philippe Van de Maele a été chargé d'une mission de préfiguration et que le ministre de la Ville et du Logement a confirmé sa volonté de poursuivre cette politique.

▪ **Analysé plusieurs textes majeurs, comme par exemple :**

- les pistes inscrites dans le Projet de 3<sup>e</sup> Stratégie nationale Bas Carbone (SNBC 3)
- les freins à la transformation d'usage, travaux qui ont été approfondis par la Délégation régionale d'Ile-de-France (cf p.43).

Ci-dessous : Propositions pour un « Plan Notre-Dame » pour la rénovation  
À gauche : Rénovation de la résidence Edouard Vaillant (610 logements) en RSO à Athis-Mons  
À droite : Transformation de bureaux en résidence étudiante, Metz



HB architectes - UCI - © A. DA SILVA - Graph'images.fr



Architect - Faute - photo F. Mercier/ps



**Salvador Jean Ludena**  
(VINCI Construction)  
Président de la Commission

## Commission Projets urbains

La Commission Projets Urbains continue de travailler en embrassant largement le périmètre d'intervention des entreprises générales, qui va bien au-delà de l'exécution des projets de construction. Pour traiter les sujets de l'aménagement des territoires, mais aussi de l'acceptabilité des projets, la Commission a intégré les points suivants dans sa feuille de route :



Cette année a été une année de transition ; la Commission est en recherche de nouveaux axes de développement. Le financement des travaux de rénovation des copropriétés privées pourrait être un axe de travail à venir. En effet, les enjeux tant en matière de décarbonation pour répondre aux engagements de la France que sociétaux pour satisfaire aux nécessités de l'habitat décent imposent un travail poussé pour trouver les leviers qui permettront de financer cet effort.



# DÉLÉGATION **MARCHÉS**

La Délégation Marchés suit l'actualité législative et réglementaire concernant le droit de la commande publique et privée et peut être amenée à faire des propositions pour son évolution.

**Elle comprend :**

- un Comité stratégique,
- une Commission Contrats globaux & Cadre juridique,
- une Commission Nouveaux marchés & Financement stratégique

**CONTACT :**

**Nicolas Volckaert**, 01 40 69 52 83, [volckaert@egfbtp.com](mailto:volckaert@egfbtp.com)



**Gilles Dupont**  
(Eiffage Construction),  
Président de la Délégation Marchés

## COMITÉ STRATÉGIQUE

Le Comité stratégique de la Délégation Marchés réunit les présidents de Commissions afin de discuter et de définir l'action des différentes entités de la Délégation.



Laurence Ballone-Burini  
(Eiffage Construction)  
Présidente de la Commission

# Commission Contrats globaux & Cadre juridique

Cette Commission a notamment pour objectifs de suivre les travaux législatifs et réglementaires relatifs aux marchés publics et privés, l'évolution de la jurisprudence ou encore de veiller à l'équilibre dans les contrats pour préserver les intérêts des entreprises.

Cité Internationale de la Recherche de Nanterre



Cette année, la Commission a **analysé de nombreux textes réglementaires** ou normatifs parmi lesquels on peut citer le projet de révision de la norme NFP 94-500 « Missions d'ingénierie géotechnique - Classification et spécifications », qui définit les différentes missions de l'ingénierie géotechnique et en donne une classification, ou encore le projet de simplification de l'accès à la commande publique.

Elle a **continué de représenter EGF** au sein de la Commission de normalisation BNTEC P03A « Marchés privés des travaux de bâtiment (CCAG) » relative à la révision de la norme NF P03-001 « Marchés privés - Cahier types - Cahier des clauses administratives générales, applicable aux travaux de bâtiment faisant l'objet de marchés privés ».

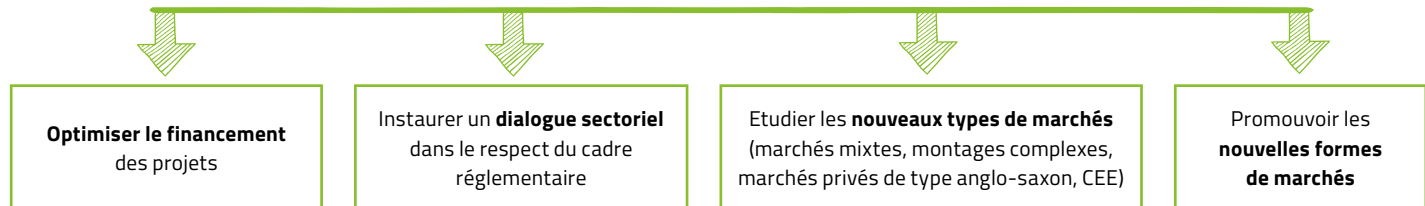
Enfin, la Commission travaille aussi sur les demandes des délégations régionales qui cherchent à **défendre la spécificité de l'entreprise générale** et le modèle du contrat global.



**Gilles Dupont**  
(Eiffage Construction)  
Président de la Commission

# Commission Nouveaux marchés & Financement stratégique

Cette Commission étudie les nouveaux types de marchés et le financement associé.  
Elle travaille actuellement à :



V. Lavergne et Charrière & Jacob - BCO/leanniquePaul.jpg



Credit DR

Rencontre régionale sur le MGPE-PD

Logements bas carbone à énergie positive (accord-cadre Unik d'industrialisation sur 42 sites, portant sur la conception, la construction, l'aménagement, l'entretien et la maintenance) ici à Salon de Provence

Cette année, son activité s'est focalisée sur l'accompagnement du nouveau Marché Global de Performance Energétique à Paiement Différé (MGPE-PD). EGF est ainsi partenaire des

rencontres régionales « MGPE-PD : un nouvel outil pour la rénovation énergétique des bâtiments publics » aux côtés notamment du Club des PPP et le Cercle Energies & Territoires. A ce titre, EGF est présent aux tables-rondes qui ont lieu dans les grandes métropoles afin d'informer les maîtres d'ouvrage sur l'existence de cette nouvelle expérimentation.

# DÉLÉGATION

## RSE-RH

RESPONSABILITÉ SOCIÉTALE  
DES ENTREPRISES  
ET RESSOURCES HUMAINES

La Délégation Responsabilité  
sociétale des entreprises et  
Ressources humaines (RSE-RH)  
comprend :

- un Comité stratégique RSE-RH,
- une Commission Prévention Santé  
Sécurité,
- un Comité de pilotage PASI BTP®,
- un Mastère spécialisé® « Management  
et techniques en Entreprise générale »,
- une Commission Formation,
- une Commission Sociale.

### CONTACT :

**Aude Neveu Varjabédian**, 01 40 69 52 82, [neveu@egfbtp.com](mailto:neveu@egfbtp.com)



**Thierry Roulet**  
(Bouygues Construction),  
Président de la Délégation Responsabilité  
sociétale et Ressources humaines (RSE-RH)



**Thierry Roulet**  
(Bouygues Construction)  
Président de la Délégation

# Comité stratégique

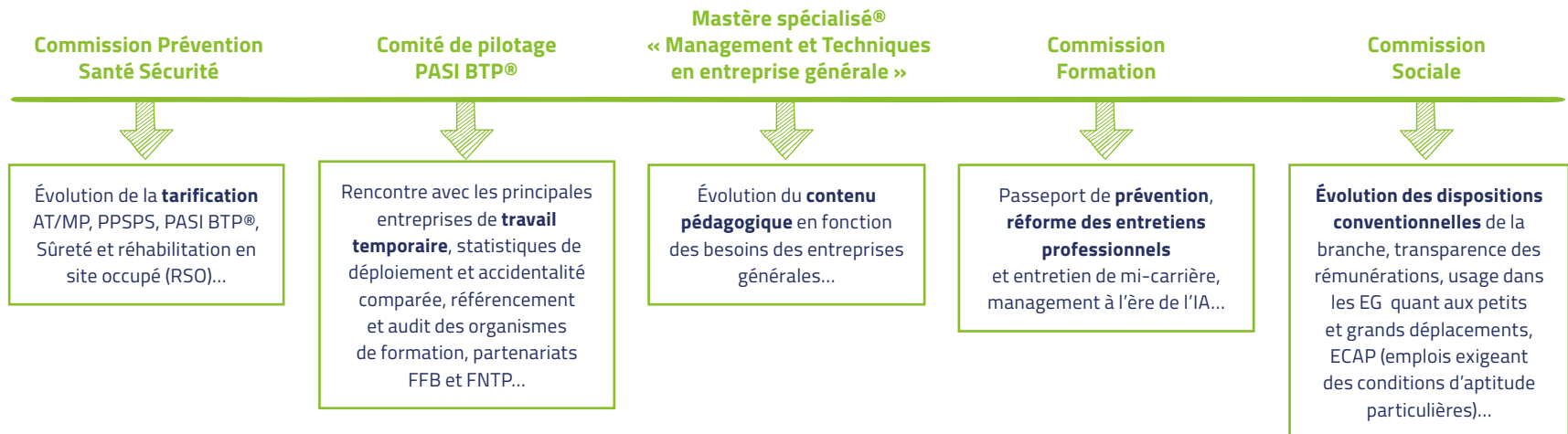
Véritable levier pour affirmer un leadership dans la profession en matière sociale et sociétale, le Comité stratégique RSE-RH valorise les initiatives des entreprises générales et les diffuse auprès des parties prenantes. Les réunions trimestrielles des DRH et présidents de commission sont l'occasion d'une veille sur le climat social et d'un partage des enjeux face aux évolutions législatives, réglementaires et conventionnelles.

Chaque année, les membres du Comité stratégique RSE-RH se mobilisent sur le Pacte RSE d'EGF et la mise en perspective des **indicateurs de performance des EG**. Leur pertinence est questionnée avant chaque campagne annuelle. Une consolidation des résultats est systématiquement partagée entre les membres des entreprises générales, au niveau national et au sein des délégations régionales.

Le Comité propose aux membres du Bureau de mener des actions spécifiques de **valorisation de la profession** et de lobbying auprès des relais institutionnels en complément des actions menées par la FFB et la FNTP. Il a également pour rôle d'apprécier périodiquement la valeur ajoutée de chaque Commission et de prioriser les travaux annuels de chacune d'elles en fonction des feuilles de route validées en Bureau :



Julien Creep, BC





**Fabrice Thierry**  
(Bouygues Construction)  
Président de la Commission

# Commission Prévention Santé Sécurité

Les principales missions de la Commission Prévention Santé Sécurité sont : d'une part, partager les procédures et systèmes de management de la sécurité et, d'autre part, faire progresser la profession et adopter une réponse commune face à des demandes d'organismes de contrôle.

## 1 La prévention santé sécurité du personnel en part propre

**Usure professionnelle** tout en appelant à la prudence dans un contexte de réforme des retraites, EGF s'est mobilisé pour harmoniser les positions Bâtiment et TP quant aux métiers communs (maçon, ferrailleur, grutier, manœuvre, conducteur centrale à béton, ...) et pour faire reconnaître l'existence de **mesures de prévention** sur tous les métiers.

## 2 L'accidentologie des intérimaires

**PASI BTP®** EGF poursuit ses rencontres avec les principales entreprises de travail temporaire (ETT) ; ces dernières confirment d'ailleurs l'impact réel de la formation sur **la réduction de l'accidentalité des intérimaires**.

**Tarifification AT/MP** Les EG sont mobilisées face à la réforme de l'imputation du coût des AT/MP des intérimaires. L'enjeu est de rétablir l'égalité des droits entre les ETT et les entreprises utilisatrices (EU) quant au caractère professionnel et à la matérialité de l'AT-MP.

Enjeu stratégique majeur pour les entreprises générales,

LA PRÉVENTION  
SANTÉ SÉCURITÉ  
se décline autour de  
3 AXES

## 3 La prévention tous corps d'état

**Application de la jurisprudence du 14 janvier 2025 sur l'obligation d'établir un PPSPS** pour toute « entreprise dont les travaux concourent à la réalisation de l'opération de construction » : les EG ont largement contribué à l'établissement d'une position commune au secteur (FFB / FNTP / EGF / CSPS). Avec la mobilisation de l'OPPBTP, la DGT a publié le 10 mars un « questions-réponses » visant à clarifier l'interprétation, par l'Etat, de cette notion.

**Sûreté et RSO** Face aux enjeux sûreté de plus en plus préoccupants sur les opérations de réhabilitation sociale en site occupé (RSO), les EG ont partagé **5 points essentiels pour établir une démarche structurée** :

- Avant l'appel d'offres : « qualifier » le niveau de risque du chantier
- Estimer les moyens de protection à mettre en place
- Lors du bouclage de l'opération : associer la direction quant aux risques pour la prise de décision
- En début de projet : monter une réunion dédiée avec le client
- En phase chantier : traiter le risque sûreté comme tout autre risque (fiche sur les bons réflexes, exercices réguliers, catalogue de mesures et moyens de protections, cellules d'écoute, voire arrêt de chantier).

# Comité de pilotage PASI BTP®



## EN CHIFFRES

# 19 000

nouveaux intérimaires formés en 2025 (+30% par rapport à 2024 et +85% depuis 2023) pour un total de près de **75 000** intérimaires titulaires du PASI BTP®

# + de 4 000

agences de travail temporaire partenaires

# 18

réunions du Comité de pilotage en 2025

# 94

organismes de formation référencés sur le territoire (dont 18 solutions itinérantes) (Au 31/03/2026)

Le PASI BTP® est une **attestation de formation remise aux intérimaires** ayant validé avec succès le test clôturant une **formation théorique et pratique de 2 jours sur les 10 principaux risques communs aux activités du BTP** : règles de vie sur chantier, énergies, déplacements et accès, engins et véhicules, hauteur, ensevelissement, stabilisation en phase provisoire – risque d'écrasement et renversement, travaux à proximité de voie de circulation, outillages électroportatifs (risques bruit, poussières...), élingage. Cette attestation de formation est valable 10 ans. **La formation PASI BTP® ne se substitue pas à l'accueil sécurité et à la formation au poste de travail.**

Le dispositif a été déployé par EGF dès 2017. Depuis, près de **75 000 intérimaires ont été formés** et leur nombre augmente chaque année. Aujourd'hui, la FFB et la FNTP y adhèrent et sont membres du Comité de pilotage. En accédant à la plateforme informatique <https://egf.pasibtp.fr>, administrée par EGF, on peut s'assurer de la détention ou non du PASI BTP® par un intérimaire. Les fonctionnalités de cette plateforme évoluent régulièrement pour accompagner son déploiement et répondre toujours mieux aux besoins des utilisateurs.



crédit: Yves Charaët, DB

EGF continue par ailleurs d'accompagner le réseau des organismes de formation référencés, en complément des audits de suivi qualité menés par l'OPPBT. Suite à ces audits, certains organismes de formation sont d'ailleurs « dé-référencés », faute d'atteindre les standards attendus.

Le Comité de pilotage d'EGF a reçu les 7 entreprises de travail temporaire qui forment le plus grand nombre de salariés intérimaires. Toutes ont confirmé que le PASI BTP® est un outil puissant pour **réduire l'accidentalité des intérimaires** missionnés sur leurs chantiers, sur la base de la sinistralité comparée. En tout état de cause, sensibilisé aux risques et à leurs conséquences, l'intérimaire titulaire du PASI BTP® est plus vigilant et plus investi pour mieux s'intégrer à la dynamique générale et travailler en sécurité à son poste sur un chantier.



**François Gandon**  
Directeur pédagogique  
du Mastère spécialisé

# Commission Mastère spécialisé® MTEG

Le Mastère spécialisé® Management et Techniques en entreprise générale (MTEG) est une formation de référence. Elle met en effet l'accent sur la maîtrise des corps d'état et de la gestion globale d'un projet de construction, dans un contexte où la complexité technique et organisationnelle des opérations exige plus que jamais des capacités de management de projets qui sont la marque distinctive des entreprises générales du BTP.

Créé en 2012, le programme du Mastère spécialisé® « Management et Techniques en entreprise générale » évolue en lien avec des professionnels d'EGF, **sous la conduite de l'ESTP**. En effet, si le marché de la construction neuve est à la peine, ceux de la rénovation, réhabilitation, restructuration et construction hors-site sont en forte croissance. A l'issue de la formation, **le manager d'opération complexe en entreprise générale** est à même de conduire l'ensemble d'un projet depuis sa conception (en neuf ou en rénovation) jusqu'à sa réalisation : respect du programme, approches commerciale, technique, financière jusqu'à la direction d'opérations.

L'enseignement est assuré par une équipe de **80 professionnels et experts de haut niveau**, suivant le déroulé chronologique d'une opération de construction, de sa genèse à son exploitation maintenance, point remarquable dans la pédagogie de la formation.

Depuis le 25 mars 2022, cette formation correspond à un **titre professionnel de niveau 7 « Manager d'opération complexe en entreprise générale »**, inscrit au Répertoire National des Certifications Professionnelles. La formation peut donc être également suivie par le biais de l'apprentissage.

Par ailleurs, et pour continuer de répondre aux besoins des entreprises générales, la formation a été repensée : elle se concentre désormais **sur 12 mois** et propose **deux modalités alternatives** de suivi :

- **Une formation suivie en intégralité (diplômante)**  
à raison d'une semaine par mois (450 h)
- ou
- **Une formation suivie par bloc :**
  - Bloc 1** Offre et Conception (4 semaines)
  - Bloc 2** Technique (4 semaines)
  - Bloc 3** Exécution (3 semaines)

Évènement organisé par les mastériens.



crédit: EGF



**Jean-Louis Robart**  
(Ramery)  
Président de la Commission

# Commission Formation

La Commission Formation réunit les experts de nos adhérents pour influencer sur la politique de formation continue interprofessionnelle et de branche BTP et rénover les diplômes de l'Education Nationale et les titres du ministère du Travail. Membre du conseil de perfectionnement du Mastère spécialisé MTEG, elle participe aussi à la réflexion sur son contenu pédagogique.

## Le Passeport de prévention

outil pensé à l'origine pour donner de la visibilité sur le parcours de formation suivi par le salarié, ce dispositif partiellement déployé par la Caisse des dépôts représente en réalité une charge administrative énorme et complexe pour les entreprises et les organismes de formation, notamment internes aux EG. La Commission Formation d'EGF s'est donc mobilisée, en lien avec les FFB et FNTP, et a rencontré la Direction générale du travail ainsi que la Caisse des Dépôts pour sensibiliser sur les écueils et aménager le déploiement.

Métro Toulouse



©Ves Charoit



## La réforme des entretiens professionnels et d'entretien de mi-carrière

la Commission Formation a beaucoup échangé pour appréhender les impacts de la loi du 24 octobre 2025 sur l'emploi des seniors et les transitions professionnelles. Pour rappel, l'objectif de cette loi est de faire des entretiens professionnels un véritable outil stratégique de gestion des compétences et d'accompagnement des parcours.

Ouvrage SNCF\_Brioude-Langogne



©Ves Charoit

## Le management à l'ère de l'IA

la Commission Formation a reçu un expert reconnu qui a rappelé l'intérêt de former les collaborateurs et d'équiper les managers pour utiliser l'Intelligence Artificielle (IA) de façon efficace et sécurisée. L'objectif est en effet de structurer les bons usages, d'éviter les dérives de confidentialité et de transformer l'IA en véritable assistant opérationnel pour le terrain.

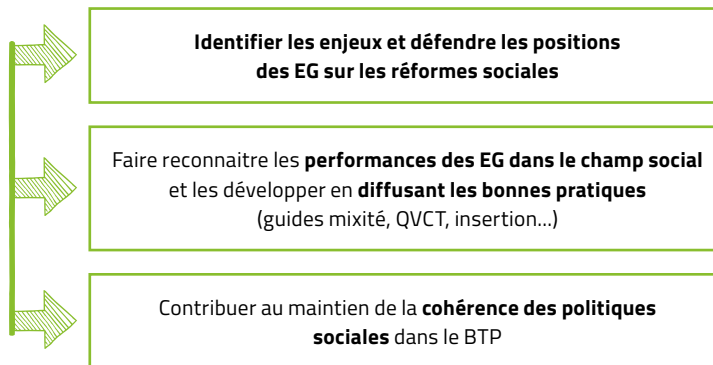


**Laurent Kosior**  
(VINCI Constructio)  
Président de la Commission

# Commission Sociale

La Commission Sociale valorise la responsabilité sociale et l'innovation sociale des entreprises générales.

Ses missions consistent à :



Chantier du Technicentre à Villeneuve Saint-Georges



©Thomas Bardel\_EGF

Chantier Canopia pour Apsys à Bordeaux



crédit: Maison Edouard François\_GCC-DB\_photo.DR

En lien avec ces missions, la Commission Sociale s'est particulièrement mobilisée cette année sur :

- **La révision des Conventions Collectives nationales Ouvriers, Etam et Cadres du bâtiment :** les membres de la Commission Sociale d'EGF ont manifesté le souhait de travailler en étroite collaboration avec la FFB et lui ont transmis la liste des évolutions nécessaires. Elle a également réitéré sa proposition auprès de la FFB d'être associée aux travaux préparatoires.
- **La transparence des rémunérations :** la Commission Sociale d'EGF s'est mobilisée auprès des FFB et FNTP, parties prenantes aux échanges interprofessionnels et ministériels, pour faire entendre certains impératifs comme la préservation du pouvoir de direction du chef d'entreprise de déterminer sa politique de rémunération et pour définir les catégories à comparer (notion de « travail de valeur égale ») en raisonnant par filière (support/opérationnel), sans être contraint par un accord de branche ou d'entreprise et sans entrer dans une logique d'« indiciarisation » à l'instar du secteur public.
- **Les petits et grands déplacements.** Face aux difficultés à mobiliser et aux redressements URSSAF encourus, les membres de la Commission Sociale ont partagé l'état de leurs pratiques sur les indemnités de grands (IGD) et de petits déplacements (IPD) Bâtiment et TP.
- **ECAP :** la vigilance reste de mise face aux risques de suppression de la liste des emplois exigeant des conditions d'aptitude particulières (ECAP).

DÉLÉGATION

# TECHNIQUE

La Délégation Technique crée un espace d'échanges et d'expertise pour accompagner les entreprises générales dans les évolutions de pratiques constructives, réglementaires et normatives du secteur. Elle comprend un Comité stratégique, deux Commissions et deux Groupes de travail :

**Elle comprend :**

- un Comité stratégique,
- une Commission Structure,
- une Commission SAV,
- un Groupe de travail (GT) Préfabrication,
- un Groupe de travail (GT) Bétons de granulats recyclés

**CONTACT :**

**Pascal Bodet**, 01 40 69 51 27, [bodet@egfbtp.com](mailto:bodet@egfbtp.com)



**Patrick Zulian**  
(Spie batignolles),  
Président de la Délégation Technique



**Patrick ZULIAN**  
(Spie batignolles)  
Président de la Délégation

## Comité stratégique

Le Comité stratégique échange trois fois par an sur les feuilles de route des commissions et groupes de travail. Il partage les sujets d'actualité et définit les priorités, les positions, les livrables, les actions à mener. Le Comité stratégique identifie également les interactions avec les autres délégations d'EGF, ainsi que les sujets à remonter au Bureau d'EGF.



©Thomas Baril, EGF

### Commission Structure



La Commission Structure est confirmée dans son rôle de suivi des **enjeux forts liés aux travaux normatifs**, au niveau français comme au niveau européen. Elle doit également veiller à **la bonne représentation des entreprises** dans les instances de normalisation, indispensable pour faire entendre la voix des entreprises de construction.

### Commission SAV



Le Comité stratégique a mandaté la Commission SAV pour assurer une veille et communiquer sur les **sujets émergents**. Des actions de communication sont en cours de préparation sur les enjeux pour les entreprises générales de certaines pathologies et du volet entretien maintenance. Le Comité stratégique a par ailleurs confié à la Commission SAV le suivi des travaux menés pour **les balcons**.

### GT Préfabrication



Le Groupe de travail Préfabrication a finalisé les **fiches de préconisations** des éléments préfabriqués en béton, qui constituent des outils de dialogue utilisateurs/ fournisseurs pour la sécurité dans l'usage de la préfabrication. Le Groupe mène également des réflexions sur des opérations spécifiques de levage, de retournement, ainsi que sur l'intégration de **bétons « modernes »** dans les éléments préfabriqués.

### GT Bétons de granulats recyclés



Le Comité stratégique a demandé au groupe de travail Bétons de granulats recyclés de **finaliser les études engagées** sur les configurations tests, et d'en faire une synthèse dans l'objectif de communiquer auprès des adhérents d'EGF.

### Commission BIM



Le Comité stratégique a décidé de maintenir la **mise en sommeil** de la Commission BIM au vu des évolutions des exigences sur les projets et des orientations prises par les entreprises générales. La représentation des entreprises générales dans les différentes instances du BIM est régulièrement reconsidérée.



**Edouard MOREAU**  
(Bouygues Construction)  
Président de la Commission

## Commission Structure

La Commission Structure suit la normalisation et veille à la représentation des entreprises. Elle échange sur les sujets techniques d'actualité, met en place et oriente les groupes de travail. La Commission pilote le Programme recherche et développement métier (PRDM) de la Fédération française du bâtiment. Elle assure la liaison avec le Comité matériaux de la Fédération nationale des travaux publics.



### Normalisation européenne

L'activité normative européenne est particulièrement dense, notamment avec le développement de la **deuxième génération des Eurocodes structureaux** : textes européens, amendements, annexes nationales françaises. EGF préside la Commission de coordination des Eurocodes et représente ainsi la France dans les réunions européennes. C'est une réelle opportunité pour **défendre le savoir-faire et les pratiques** éprouvées de la construction française.

De nombreux sujets à enjeux forts imposent une vigilance toute particulière : constructions existantes, exécution, robustesse, méthodes numériques, économie des projets... EGF suit également de très près les **évolutions de la norme européenne EN 13670** relative à l'exécution des structures en béton.



### Normalisation française

**EGF est impliqué dans les travaux de normalisation française à forts enjeux** pour les entreprises :

- DTU 33.1 Façades rideaux,
- NFP 94-500 Missions d'ingénierie géotechnique,
- NFP 91-100 et NFP 91-120 Parcs de stationnement,
- Fascicule 65 Exécution des ouvrages de génie civil en béton,
- Solutions bas carbone.

EGF a participé très activement à la révision de la norme NF P03-100 Critères généraux pour la contribution du contrôle technique à la prévention des aléas techniques dans le domaine de la construction.

### EUROCODES DE 2<sup>E</sup> GÉNÉRATION : DERNIÈRE LIGNE DROITE AVANT 2027

La deuxième génération des Eurocodes structureaux sera mise en application le 1<sup>er</sup> octobre 2027 après de nombreuses années de travaux.

Les normes de la première génération, actuellement en vigueur, seront retirées à la même date. EGF a souhaité l'absence de recouvrement entre les deux générations pour supprimer toute ambiguïté dans les projets, susceptible de se produire par la coexistence de normes de références identiques et uniquement différenciées par leurs dates de publication.

C'est dans ce cadre qu'EGF pilote, avec l'Afnor, une première publication depuis 2025 des nouveaux textes au statut de « projet », pour permettre aux acteurs de s'appropriier les nouvelles normes, et aux formateurs de mettre à jour leurs supports pédagogiques.





**David DEBUSSCHERE**  
(VINCI Construction)  
Président de la Commission

## Commission SAV

La Commission réunit les directeurs SAV des entreprises générales. Lors du tour de table « pathologies », les sujets partagés peuvent conduire à une analyse approfondie, un partage avec d'autres acteurs, une communication spécifique. La Commission entretient des relations étroites avec l'Agence Qualité Construction (AQC), avec qui elle échange régulièrement sur les actualités et actions respectives.



Crédit EGF



Crédit EGF

### 1 La question de l'entretien-maintenance

La question de l'entretien-maintenance des ouvrages/équipements est régulièrement abordée dans la Commission. Les entreprises générales ont la volonté de prévenir la sinistralité et de clarifier les responsabilités respectives. La Commission a fait un état des lieux des documents existants, nombreux et diversifiés, normatifs ou non, mais qui ne permettent pas d'avoir une vision globale précise du sujet. Les problématiques rencontrées par les entreprises générales ont été partagées avec l'AQC. La Commission prépare une note d'information sur cette question.

### 2 Balcons

EGF participe aux travaux de l'AQC et du Bureau de normalisation des techniques et équipements de la construction du bâtiment (BNTEC) pour la rédaction d'un recueil de bonnes pratiques pour les balcons. L'objectif est de décrire (pour les trois volets conception, exécution et entretien-maintenance), un cheminement de la conception à la réalisation, jusqu'à l'usage et l'exploitation-maintenance, en soulignant les bonnes pratiques pour baliser les risques. Les entreprises générales partagent leur savoir-faire au sein de la plénière ainsi que dans les trois sous-groupes « conception et exigences », « réalisation et bonnes pratiques », « entretien-maintenance ». EGF valorise ainsi son guide pour les balcons en béton publié en 2018.

La Commission  
a axé son travail  
autour de  
**3 SUJETS  
PRINCIPAUX**

### 3 Dommages esthétiques en façade

Les façades font l'objet de dommages esthétiques récurrents : fissurations et salissures. Ces dommages, plus ou moins visibles, apparaissent au cours des premières années suivant la construction. Les travaux de reprise associés sont souvent conséquents pour les entreprises générales. La Commission a commencé à partager les remontées

d'informations des entreprises sur ces sujets, afin d'établir un recueil des dommages constatés. Pour les fissurations, ce recueil sera accompagné d'une note sur la fissuration normale du béton selon l'Eurocode 2. La Commission a par ailleurs mis en place une veille sur d'éventuels sujets émergents avec l'usage de bétons « modernes ».



**Bruno LEGER**  
(Bouygues Construction)  
Président du GT

## Groupe de travail Préfabrication

Le Groupe de travail échange sur les usages de la préfabrication pour établir une démarche commune auprès des industriels. Un travail important porte sur les éléments préfabriqués en béton. Le groupe suit la révision de la recommandation CNAM R.362, ainsi que la certification des produits. Il analyse des éventuelles évolutions de DTU. Une réflexion est par ailleurs engagée sur les éléments préfabriqués en bois. Le Groupe de travail a axé ses réflexions autour de 4 sujets principaux :

### 10 FICHES DE PRÉCONISATIONS

EGF a publié, avec l'OPPBTP, 10 fiches de préconisations pour les éléments préfabriqués en béton : une fiche de préconisations générales suivie de 9 fiches de préconisations produits pour les balcons, dalles alvéolées, prédalles, poutres, poteaux, escaliers à volées droites, escaliers hélicoïdaux/balancés, gaines palières, murs à coffrages intégrés (MCI)/murs à coffrage et isolation intégrés (MC2I).

Les fiches couvrent les phases de consultation, d'études et de préparation de chantier, de fabrication et de mise en œuvre. Elles constituent des outils de dialogue entre les entreprises et leurs fournisseurs pendant toute la durée de leur collaboration, pour que chacun puisse anticiper en se posant les bonnes questions, au bon moment.

éléments  
PRÉFABRIQUÉS  
en BÉTON



de la consultation à la mise en œuvre

10 FICHES



### Levage des éléments plats

Le groupe de travail a échangé sur un document d'information relatif au **levage des éléments plats** – dalles alvéolées, prédalles, MCI, escaliers – vis-à-vis de risques identifiés : arrachement d'un insert de levage, rupture de l'élément et bascule ou chute de l'élément.

Il s'agit notamment de rappeler les principes d'élingage, d'identifier des points spécifiques et d'apporter des informations utiles. EGF diffusera une information sur ce sujet majeur.

La Fédération française des industriels de la préfabrication béton (FIB) a par ailleurs sensibilisé les entreprises sur ses réflexions en cours pour les inserts de levage des prédalles (boucles classiques ou raidisseurs), notamment les coefficients de sécurité sur les capacités des inserts. EGF reste disponible pour contribuer à ces réflexions.

Opération de levage d'un élément plat



# Groupe de travail Préfabrication

## Retournement des MCI

**ESCARGOTS.** Le groupe de travail a mené une étude sur l'opération de retournement des MCI sur chantier pour les deux types d'escargots disponibles. Cette étude a mis en évidence l'influence de l'élancement du MCI sur l'énergie déployée lors du retournement, ainsi que l'importance des règles d'installations de chantiers. EGF souhaite partager le sujet avec la Fédération française des industriels de la préfabrication béton (FIB) pour retravailler les domaines d'emplois des escargots et les consignes pour la manœuvre.

**GRUE DOUBLE TREUIL.** Le groupe a également engagé des réflexions sur le retournement des MCI au moyen d'une grue double treuil. La question porte sur plusieurs points, notamment : le schéma d'élingage permettant d'éviter le déséquilibre, l'ajout d'une poulie complémentaire, la capacité des inserts de levage. EGF prépare une communication spécifique sur ce sujet.

Retournement des MCI



Crédit Bourgues Construction



Crédit Google Site Carbel



Crédit Google Site Carbel

Chantier du bâtiment cardiovasculaire de l'hôpital Nord de Marseille

## Bétons « modernes » dans les éléments préfabriqués

Dans la continuité du travail mené pour la **préfabrication béton**, le groupe de travail échange sur l'intégration des bétons « modernes » dans les éléments préfabriqués, notamment les bétons « bas carbone » et les autres bétons biosourcés tels que les bétons de bois. Un tour de table systématique permet de recueillir les remontées liées à l'intégration de ces bétons dans les éléments préfabriqués.



Pascal BODET  
(EGF)  
Président du GT

# Groupe de travail Bétons de granulats recyclés

Ce Groupe de travail a mené des études pour différentes configurations tests dans lesquelles les bétons de granulats naturels sont remplacés par des bétons de granulats recyclés. EGF prépare une note d'information sur les points spécifiques et les points de vigilance liés à l'usage de bétons de granulats recyclés.

## LES ÉTUDES → 1 Périmètre → 2 Objectif

Les études concernent **trois familles de bâtiments** : logements, hôtels, bureaux. Les structures principales coulées en place sont étudiées à froid avec des bétons de granulats naturels, et pour des taux de granulats recyclés de 16 %, 25 %, 40 % et 55 % selon les classes de la norme. Les structures concernées sont des dalles, poutres, poteaux, voiles et semelles filantes isolées. Les études sont faites dans le cadre de l'application du dimensionnement statique à froid de l'amendement de l'Eurocode 2, sans intégrer les évolutions pouvant être apportées à la formulation des bétons.

Les études **évaluent les incidences quantitatives des variations des caractéristiques mécaniques des bétons** en fonction des dosages en granulats recyclés. Elles mettent en évidence les augmentations des coffrages, des armatures, de la classe de résistance des bétons (pour les poteaux par exemple), nécessaires pour respecter les exigences normatives. De plus les incidences économiques liées à l'usage des bétons de granulats recyclés par rapport aux bétons de granulats naturels sont évaluées. Les études identifient par ailleurs des éléments pour lesquels l'usage des bétons de granulats recyclés a peu ou pas d'impacts.

Le Patio du Temple : réhabilitation d'un parking en 39 logements



### SITUATION NORMATIVE POUR LES BÉTONS DE GRANULATS RECYCLÉS

EGF participe aux travaux de normalisation permettant d'encadrer l'usage des bétons de granulats recyclés. Ces bétons sont intégrés au complément national de la NF EN 206. Un amendement à l'annexe nationale de l'Eurocode 2 permet leur dimensionnement statique à froid. L'usage sans condition des bétons de granulats recyclés en situation d'incendie est aujourd'hui limité, par un deuxième amendement à l'annexe nationale de l'Eurocode 2, à des taux de substitution très faibles. EGF participe aux réflexions visant à constituer un retour d'expérience suffisant qui permettrait de mieux appréhender le comportement au feu de ces bétons. EGF a également contribué aux essais cycliques qui ont permis de qualifier le comportement sous séisme des bétons de granulats recyclés.

DÉLÉGATIONS

# RÉGIONALES

Les Délégations régionales sont au cœur de l'action du syndicat. En plus de leurs réunions régulières, elles échangent avec les acteurs du secteur (maîtres d'ouvrage publics et privés, maîtrise d'œuvre, partenaires institutionnels...) dans les territoires et organisent des visites de chantiers, des rencontres et des débats pour y promouvoir l'entreprise générale et le contrat global.

**CONTACT :**

Laurence Francqueville 01 40 69 52 81 ▪ [francqueville@egfbtp.com](mailto:francqueville@egfbtp.com)



Éric Ferrari (Fayat),  
Vice-Président d'EGF,  
en charge des Délégations régionales

# Les délégués régionaux



**Rémi Ronsin**  
(Bouygues Bâtiment Grand Ouest),  
Délégation Normandie



**Mathias Lalande**  
(Eiffage Construction),  
Délégation Île-de-France



**Bertrand Maillard**  
(Eiffage Construction),  
Délégation Hauts-de-France /  
Nord Pas-de-Calais



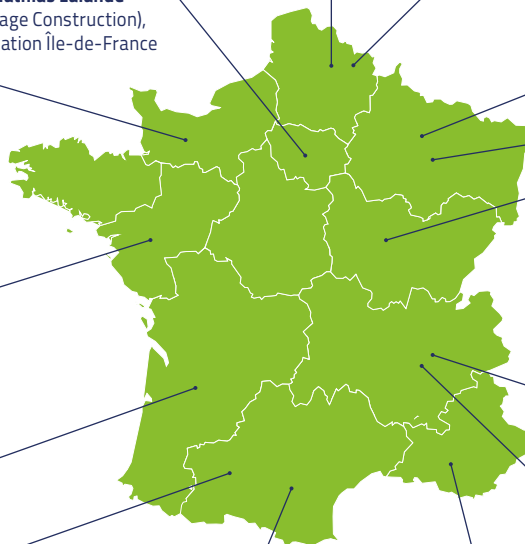
**Pierre-Antoine Lheureux**  
(Bouygues Bâtiment Grand Ouest),  
Délégation Hauts-de-France /  
Picardie



**Christophe Quilichini**  
(Demathieu Bard),  
Délégation Grand Est / Alsace



**Christophe Renaud**  
(Spie batignolles),  
Délégation Pays de la Loire



**Anthony Tencé**  
(Eiffage Construction),  
Délégation Grand Est /  
Champagne Ardenne Lorraine



**Mario Pinto** (Léon Grosse),  
Délégation Bourgogne  
Franche-Comté



**Sylvain Clément**  
(GTM Bâtiment  
Aquitaine),  
Délégation Nouvelle  
Aquitaine



**Pierre Gatimel** (GBMP),  
Délégation Occitanie /  
Midi-Pyrénées



**Bruno Le Verger**  
(Bec Languedoc-Roussillon),  
Délégation Occitanie /Languedoc-Roussillon



**Romuald Ferrari**  
CARI Med (Fayat Bâtiment),  
Délégation PACA



**Carole Martin**  
(Citinéa), Délégation  
AuRA / Rhône-Alpes



**Thierry Julien**  
(Eiffage Construction),  
Délégation AuRA /  
Auvergne



## Auvergne-Rhône-Alpes ■ Auvergne

Le dynamisme de l'activité constaté jusqu'alors en Auvergne est marqué par un net ralentissement, laissant place à une certaine inquiétude compte tenu de la baisse drastique des appels d'offres lancés. La Délégation auvergnate n'en reste pas moins active.

Si la visite du chantier Inspire n'a pas pu avoir lieu, les membres de la délégation ont prévu une visite clients et partenaires sur le chantier de la Cité du rugby le 26 juin prochain et préparent un petit-déjeuner avec les bailleurs sociaux locaux à l'automne prochain.

Par ailleurs, à l'automne 2025, EGF a rencontré le Directeur du patrimoine et le responsable juridique du Conseil départemental du Puy de Dôme aux côtés de la FFB et du Syndicat des architectes. Enfin, les membres de la délégation ont participé à l'étape lyonnaise du Tour de France sur le MGPE à paiement différé qui a eu lieu au Conseil régional le 7 novembre 2025.



Ci-contre :  
Travaux sur la centrale  
nucléaire de Tricastin



Ci-dessous  
La Cité du rugby à  
Clermont-Ferrand, en cours  
de chantier, constituera  
un campus de 7 ha avec  
une capacité d'accueil  
de 620 personnes.

À droite  
Transformation de l'usine  
pensionnat de JB Martin  
à Tarare (69) en bâtiment  
public (MH)



Crédit : Amou - AFPA, AFPA Architecture-Amou\_GCC\_DR

## Auvergne-Rhône-Alpes ■ Rhône-Alpes

La délégation se réunit chaque mois, en bureau ou en AG. En 2025, la région a été mise à l'honneur par le concours des Clés d'or, la Clé de Bronze nationale ayant été attribuée à la restructuration de Next (GCC) à Lyon.

EGF Rhône-Alpes a reçu ses clients et partenaires dans la Tour To-Lyon, pour visiter le Pôle d'Echanges Multimodal (PEM) de Lyon Part Dieu, le 9 septembre, en présence de Frédéric Longchamp, le Directeur du Projet national Part-Dieu de SNCF Gares & Connexions, et de la Vice-Présidente à l'urbanisme de la Métropole de Lyon. La visite clients 2026 devrait se tenir en septembre prochain sur l'îlot Lafayette (Léon Grosse), restructuration en plein cœur de Lyon, chantier visité par la délégation le 19 novembre.

La délégation s'est aussi réunie sur **deux autres chantiers** cette année :

- Via Terra, un bâtiment de 4500 m<sup>2</sup> en R+9 à restructurer, avec une façade en terre crue réalisée par PBC pour Icade Tertiaire (architectes Maud Cobet + Supermixx), le 20 mars ;
- La résidence Monod, réhabilitation en site occupé de 221 logements à Villeurbanne, le 22 avril. A cette occasion, EGF a rencontré le maître d'ouvrage de l'opération, Céline Reynaud, Directrice Générale d'Est Métropole Habitat, et Patricia Dudonne, Présidente de l'AURA HLM. Plusieurs sujets ont été évoqués : les perspectives de construction et de rénovation de logements sociaux ainsi que START, la centrale d'achat créée par les bailleurs.



La délégation a également participé à l'étape lyonnaise du Tour de France sur le MGPE-PD le 7 novembre. Enfin, **deux grandes actions** ont été initiées cette année :

- Relancer un groupe de travail sur les sujets de prévention-santé-sécurité, piloté par Frédéric Delalande (Eiffage Construction).
- Dynamiser les relations EG et jeunes en organisant un concours de type Hackaton en 2027 avec des écoles supérieures (ingénieurs, universités, architecture, commerce...).

La délégation Rhône-Alpes a organisé sa visite clients d'été sur le chantier du Pôle d'échanges multimodal de la Part-Dieu (PEM) juste avant son inauguration.



Visite du chantier de RSO de la Résidence Monod à Villeurbanne.

## Bourgogne Franche Comté

Après l'organisation du concours des Clés d'or au printemps 2025, la délégation a poursuivi sur un rythme de rencontres habituelles. En avril 2026, les membres de la délégation ont échangé avec le Président du Conseil de l'Ordre des architectes, Pierre-Etienne James.



La délégation BFC a rencontré récemment Pierre-Etienne James, Président du Conseil régional de l'Ordre des architectes.



crédit: Populous\_Rey de Crécy\_VCF-DBR-photo VCF

Visite de l'impressionnant chantier de rénovation-extension du stade de la Meinau à Strasbourg



crédit: Denu Paradon\_DB-Photo EGF

Visite du chantier du siège régional du Crédit agricole à Strasbourg, qui fait la part belle au bois.

## Grand Est ■ Alsace

La délégation ne se réunit « que » 5 fois par an mais a fait preuve d'une belle dynamique cette année.

En effet, les membres d'EGF ont rencontré les responsables de la Collectivité européenne d'Alsace à deux reprises sur le sujet des marchés globaux. Ils échangeront également prochainement avec Alix Binaud, directrice de l'association Remise, sur le Pacte réemploi des matériaux Grand Est.

La délégation a également organisé deux visites avec clients et partenaires sur des opérations emblématiques :

- La première sur le chantier de restructuration du stade de la Meinau à Strasbourg, mené par Urban-Dumez et Demathieu Bard avec notamment Populous et Rey de Crécy, avec des enjeux de phasage complexes et en site occupé.

- La seconde, le 20 mars, sur le chantier de déconstruction-reconstruction du siège du crédit agricole Alsace Vosges, opération à l'insertion urbaine exemplaire et très ambitieuse sur le plan environnemental (Passiv Haus, avec notamment une façade bois porteuse avec pierre accrochée). Situé place de la gare à Strasbourg, ce chantier, réalisé en conception-réalisation avec Denu Paradon et associés, a réuni une cinquantaine de clients et partenaires, en présence de représentants de la mairie de Strasbourg, de Pascal Maire, Directeur Transformation, Technologies et Immobilier du Crédit agricole et de l'architecte Guy-Pierre Colin.

## Grand Est ■ Lorraine Champagne Ardenne

La délégation Lorraine-Champagne Ardenne a été redynamisée cette année autour d'Anthony Tencé (Eiffage Construction). Parmi les actions qu'elle envisage de mener, citons des rencontres avec les grands donneurs d'ordre locaux comme l'armée par exemple. A commencer par un échange avec la présidence de l'université de Lorraine. Les membres de la délégation souhaitent également s'appuyer sur des chantiers d'envergure comme celui du CHU de Nancy pour valoriser le savoir-faire des entreprises générales et attirer les talents.

## Hauts-de-France ■ Nord-Pas-de-Calais



© EGF



Crédit OMA - Saison Menu/VEIC - Crédit EIC

Palais de Justice de Lille, chantier sur lequel s'est déroulée la cérémonie de Vœux d'EGF.

La délégation Hauts de France se réunit chaque mois. Ses travaux se déclinent aussi via plusieurs Commissions régionales : sociale (pilotée par Laurent Gibello/Ramery) - QSSE (Jean-Louis Robert/Ramery) – Interentreprises (Marc Bernard/Rabot Dutilleul), laquelle est en train de finaliser la mise à jour de la charte de bonnes pratiques EG/partenaires sous-traitants. Les membres de la délégation se sont réunis le 2 juillet sur le chantier Transpole à Marcq en Baroeul (Nord France Constructions). Ils ont, comme chaque année, ouvert plusieurs chantiers pour les Coulisses du bâtiment organisées par la FFB. Et comme dans d'autres régions, elle a également participé à l'étape lilloise du Tour de France sur le MGPE-PD.

Par ailleurs, plusieurs rendez-vous ont été organisés avec :

- la SMA BTP sur le sujet du réemploi,
- le nouveau Président de l'URH, Jean-Pierre Choel pour évoquer l'activité de production et de rénovation de logements sociaux en HDF,
- Didier Lahure, nouveau Président de la FFB 59-62.
- Elle a en outre réuni ses anciens présidents le 3 décembre dernier.

Sa traditionnelle cérémonie des Vœux s'est tenue sur le chantier du Nouveau Palais de Justice de Lille (Eiffage Construction, cf photo). Sur les 300 personnes inscrites, près de 200 ont réussi à se déplacer malgré une mémorable tempête de neige. A cette occasion a été signée une Charte de prévention des risques pour les apprentis, rédigée par EGF avec la FRTP et l'OPPBT et cosignée par la FFB 59-62, le BTP CFA des Hauts de France, l'Université des Compagnons du Tour de France, les Compagnons du devoir et du Tour de France, ainsi que le lycée des métiers des travaux publics. La fédération des SCOP y a ajouté sa signature le 11 février lors du salon Nordbat et elle sera bientôt suivie par la Capeb Hauts de France. Les engagements pris par les signataires (école, apprenti, entreprise) se focalisent sur 4 axes : l'accueil, les outils électroportatifs, la prévention des chutes de hauteur, les EPI.

EGF a par ailleurs pris l'initiative de relancer la Commission Logement 59-62, avec une feuille de route définie conjointement avec la FFB et les bailleurs sociaux de la région autour des sujets suivants : inflation normative, coûts de construction, décarbonation, freins aux opérations, achats responsables (Spaser)... Sa première réunion, pilotée par Vincent Lemay (GCC), est programmée le 12 juin.

## Hauts de France ■ Picardie

La délégation a participé cette année au salon BTP Expo à Amiens le 16 octobre. Elle a organisé un débat sur le thème : « solutions des entreprises générales pour la décarbonation : retour d'expériences », avec Guillaume Cazier (En act architecture), Romain Dehedin (Préfecture de la Somme), Olivier Joly (cabinet Archetude) et Pierre-Antoine Lheureux, Président de la délégation EGF Picardie. Elle devrait réitérer l'expérience fin 2026.

Elle a par ailleurs invité les principales entreprises de travail temporaire à échanger sur le PASI BTP®. Elle a aussi reçu Eric Monnier au sujet de l'ouverture d'une Licence professionnelle en conduite de travaux à Beauvais.



© EGF



## Ile-de-France

La délégation francilienne se réunit chaque mois. Elle s'efforce de convier régulièrement des acteurs du secteur. Parmi les invités reçus cette année, on peut citer :

- Xavier Libéral (Adix) sur l'intelligence artificielle en septembre,
- Yohann Meneau, Directeur adjoint des achats de la Région IDF le 8 janvier
- Claude Knapik, nouveau Président de l'Aorif, le 13 novembre
- Marie Gautier-Melleray, Préfète, secrétaire générale aux politiques publiques, à la Préfecture de la Région IDF, sur le sujet des freins à la transformation d'actifs, en mai 2026.
- FFB, FNTP, EGF et le syndicat des loueurs de matériels DLR au sujet de l'initiative « Halte aux vols » l'été dernier.

Par ailleurs le 3 juillet, les membres de la délégation ont visité le chantier de The Link (VINCI Construction) .

Ci-contre : visite du chantier de The Link, à La Défense, qui regroupe 2 tours de 140 et 200 m de hauteur reliées sur 30 niveaux par des passerelles végétalisées.

EGF IDF a rencontré Claude Knapik, nouveau Président de l'Aorif, association regroupant les bailleurs sociaux franciliens



## Normandie

La délégation Normandie se réunit 4 à 5 fois par an. Son Président, Rémi Ronsin, est très présent au sein des instances de la FRB et de la CERC Normandie.

Les membres de la délégation ont eu un échange très enrichissant avec Valérie Mespoulhes, Présidente de l'USH Normandie. La délégation a également engagé cette année un travail de recensement de propositions de simplifications normatives, administratives, techniques ou autres, en vue de communiquer auprès de la maîtrise d'ouvrage et plus globalement des élus locaux.



Valérie Mespoulhes, Présidente de l'USH Normandie, a été reçue par la délégation Normandie.

Réhabilitation en site occupé de 181 logements à Lisieux (14)



Réhabilitation lourde du siège de la CPAM à Bruges

Signature de la Charte de bonnes pratiques entre EGF et la FRB Nouvelle Aquitaine



## Nouvelle Aquitaine

Très dynamique, cette délégation s'est engagée dans la réalisation d'un Observatoire du chiffre d'affaire sous-traité, à l'instar de beaucoup d'autres délégations. Elle reçoit un invité à chacune de ses réunions :

- Nicolas Flament, Président de la SRIA,
- Séverine Artigas, Directrice de la maîtrise d'ouvrage locative et Marie Huguet, Directrice de l'aménagement et du renouvellement urbain chez Domofrance,
- Thierry Leblanc, Président de la FFB Gironde,
- Mélisande Barraud, adjointe du DG Transition écologique, chargée du Pôle Bâtiments, Marie-Laure Paris, directrice des ressources et notamment de la commande publique et Khalid Tawfiq, Directeur des constructions et du patrimoine bâti de Bordeaux Métropole
- Yorick Pichault Lacoste, Directeur des Travaux Incendie Maintenance et Energie et Vincent Ferrer, Directeur adjoint et responsable Travaux du CHU Bordeaux,
- Annie Cohen, DGS adjointe, déléguée au patrimoine et à l'environnement de l'Université de Bordeaux,
- Laurent Putz, Directeur adjoint Etudes Data Projets urbains de la CCI de Bordeaux.

Enfin, en mars, les EG de Nouvelle-Aquitaine ont signé avec la Présidente de la FRB Mary-Ange Gay-Ramos une nouvelle charte de bonnes pratiques en matière de sous-traitance (cf photo).

crédit: SCAU\_SB\_DR

crédit: EGF

Archebude\_SB\_DR

## Occitanie

Les délégations Languedoc-Roussillon et Midi-Pyrénées se sont un peu moins réunies cette année.

Dans cette dernière, Gilbert Garcia (Sopreco) a passé le relais à Pierre Gatimel (GBMP).

Le 25 mars, EGF et la FRB Occitanie ont signé la Charte de bonnes pratiques Entreprises principales/Partenaires sous-traitants.



crédit EGF

Signature de la charte de bonnes pratiques entre EGF et FRB Occitanie



crédit: ILR-BBGO\_DP

Visite du chantier de l'ICO à Nantes en février

## Pays-de-la-Loire

Christophe Renaud (Spie batignolles) a été élu à la tête de la délégation Pays de la Loire, prenant le relais de Benoit Moreau (Bouygues Bâtiment Grand Ouest), qui l'a animée pendant plusieurs années.

La délégation a échangé avec André Martin, Vice-Président de la Région, sur sa Stratégie d'investissement dans les lycées (SIL) de 850 millions d'euros annoncée pour 2025-2030 (cf photo ci-contre).

Le 10 février, la visite clients et partenaires du chantier de l'Institut de cancérologie de l'Ouest (BBGO) a mobilisé une cinquantaine de personnes malgré des conditions météo difficiles (cf photo ci-dessus).



crédit EGF

Echange avec André Martin, Vice-Président de la Région Pays de la Loire, en charge des lycées.



# Provence-Alpes-Côte-d'Azur

La délégation a changé de Président cette année : Pierre Bortoli (Travaux du Midi), qui l'a animée de nombreuses années, a passé le relais à Romuald Ferrari (Fayat Bâtiment) Le 28 novembre, la délégation a reçu Nicolas Andreatta, directeur de la SPEM sur le programme de rénovation des écoles de Marseille. La délégation a rencontré FIBOIS Paca pour échanger sur France Bois 2030, qui promeut une exigence bois (français) auprès des organismes concernés par les JO2030, notamment les sujets d'hébergement.



Eco-campus La Pauliane à Aix en Provence

Ci-contre : Réhabilitation de l'école Bouge à Marseille pour la SPEM

EGF est l'organisation professionnelle des entreprises générales du bâtiment et des travaux publics, reconnues pour leur capacité à innover et leur approche globale et durable de l'acte de construire.



### **contact**

Entreprises Générales de France BTP  
9 rue La Pérouse  
75784 Paris Cedex 16  
tél : 01 40 69 52 77  
[contact@egfbtp.com](mailto:contact@egfbtp.com)  
[www.egfbtp.com](http://www.egfbtp.com)